

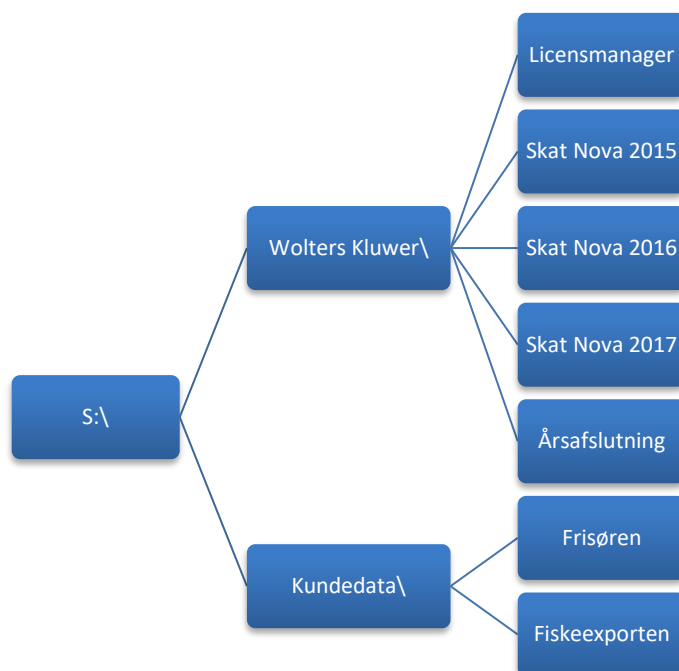
20. oktober 2017

Skat Nova 2016 og 2017



Indhold

1	Systemkrav.....	2
2	Installation.....	3
3	Aktivering af licens.....	7
4	Server-installation af Skat Nova.....	9
4.1	Installation.....	9
4.2	Silent installation.....	15
4.3	Placering af kundedata.....	16
4.4	Fil-associationer.....	17
5	Eksterne komponenter.....	18
5.1	Forskellige kendte fejlbeskeder.....	18
5.2	Installation af Microsoft .NET Framework 4.....	19
5.3	Windows 8 og Microsoft .NET Framework 4.....	20
5.4	Installation af MSXML 4.0.....	21



1 Systemkrav

Installationen af Skat Nova har følgende systemkrav:

Installation på Arbejdsstation(pc):

Operativsystem

- Windows 7
- Windows 8
- Windows 10

Øvrige systemkrav

- .net 4.0 framework eller nyere
- Java
- Diskplads: 150 MB
- Total RAM: Minimum 4 GB
- Minimum skærmopløsning 1280x1024
- Anbefalet skærmopløsning min. 1920x1080

Installation på Server (fælles installation):

Operativsystem

- Windows 2008
- Windows 2012

Andre system komponenter

- .net 4.0 framework eller nyere
- Java
- Diskplads: 500 MB
- Total RAM: Minimum 4 GB

Installation på terminal og Citrix

Der henvises til ovenstående krav i den fælles installation.

For specifikke opsætnings spørgsmål på terminal og Citrix løsninger skal der kontaktes fagspecifikke konsulenter til dette. Wolters Kluwer Danmark A/S supporterer ikke fagspecifik viden for installation på terminal og Citrix miljøer.

2 Installation

Når man installerer Skat Nova, skal man installere hver årgang for sig.

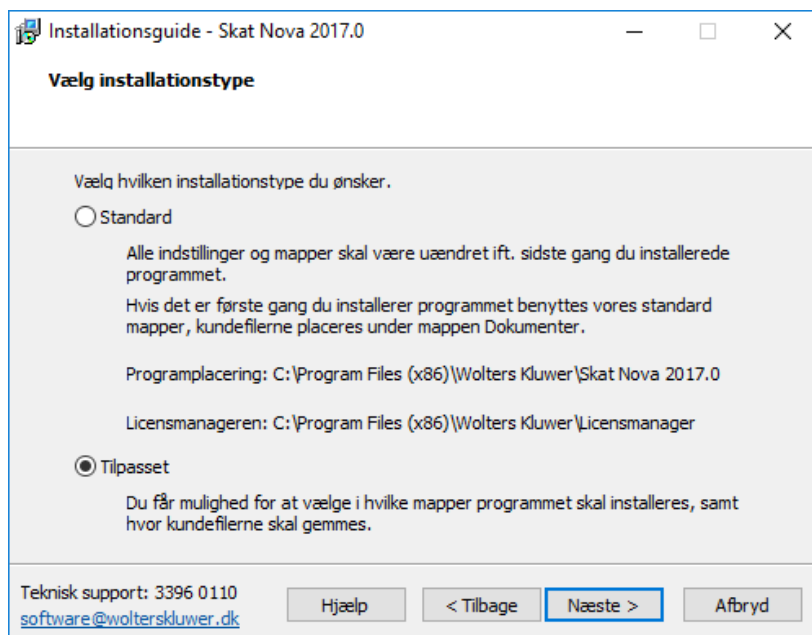
Start installationen. Installationen forudsætter at slutbrugeraftalen er læst og accepteret.

Bemærk at afsnit 4 Server-installation af Skat Nova gennemgår et eksempel på serverinstallation af Skat Nova.



Marker at slutbrugerftalen er læst og accepteret og klik Næste.

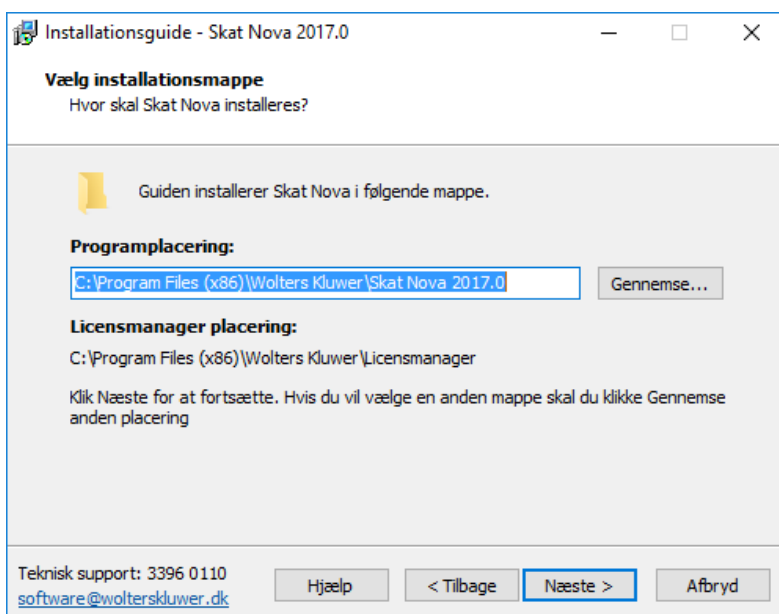
I næste skærbillede kan der vælges mellem Standard og Tilpasset installation.



Hvis du vælger Standard installation, skal der ikke foretages yderligere valg. Ønsker du at ændre installationsparametre skal du vælge Tilpasset installation.

Hvis du har valgt Standard installation skal du klikke på Installer.
Hvis du har valgt Tilpasset installation skal du klikke på Næste.

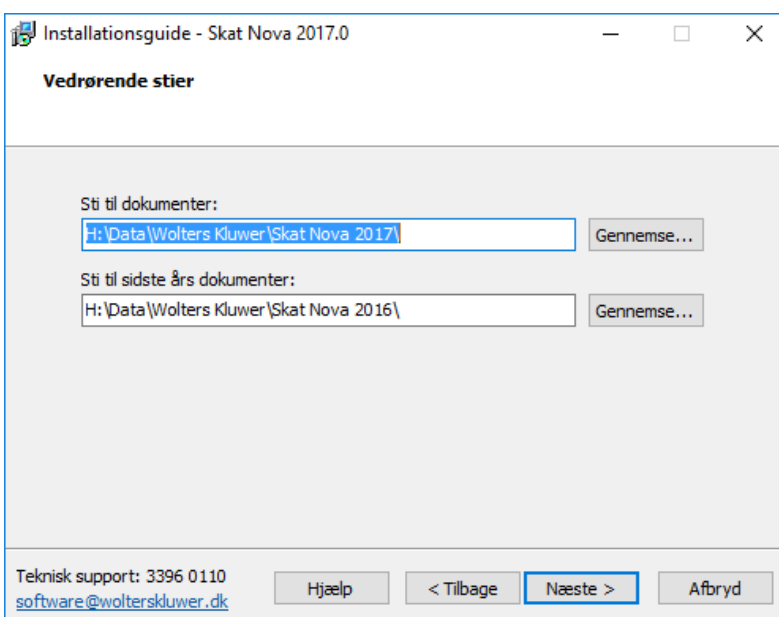
I næste billede



får du mulighed for at vælge hvor programmet skal installeres. Bemærk at det ikke er muligt at vælge placering af licensmanager – den vælges automatisk. Er licensmanageren ikke installeret på drevet i forvejen, placeres den sidestillet med programmappen.

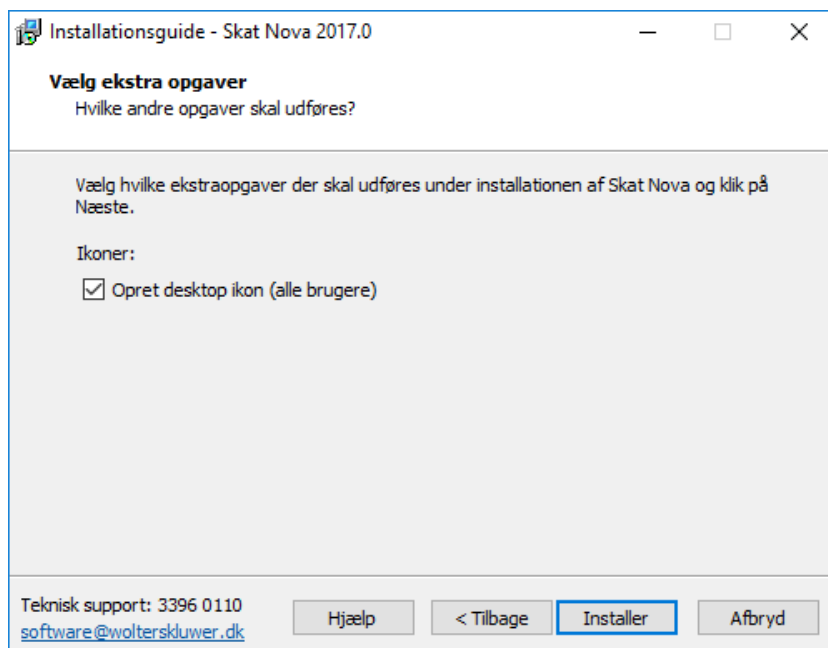
Efter valg af programplacering - klik Næste.

Herefter vælges placering af kundedatafiler. Som udgangspunkt placeres data hvor de findes i forvejen, relativt ift. tidligere Skat Nova programmets dataplacering eller i brugerens dokumentkatalog:



Klik Næste.

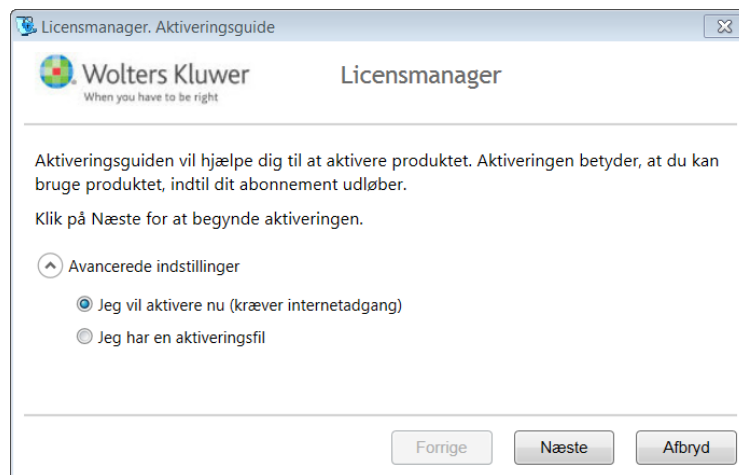
Herefter kan vælges/fravælges om man ønsker ikon oprettet på skrivebordet. Vi anbefaler tilvalg af dette.



Klik installer, hvorefter installationen foretages

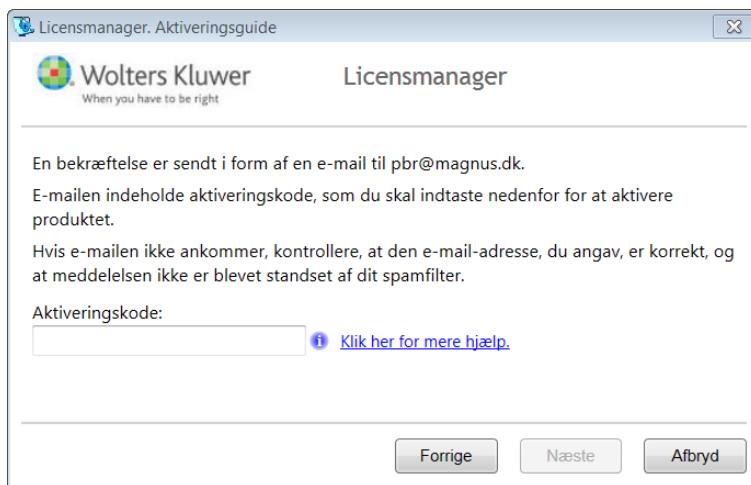
3 Aktivering af licens

Første gang man starter Skat Nova skal man aktivere licensen via Licensmanager. Ved en serverinstallation skal denne licensaktivering foretages af samtlige brugere.



Vælg ”Jeg vil aktivere nu (kræver internetadgang)” og tryk på Næste.

Brugeroplysninger indtastes sammen med kundenummer. Kundenummer har I modtaget fra Wolters Kluwer. Alternativt fremgår det af seneste faktura fra Wolters Kluwer. E-mailadressen anvendes til at fremsende aktiveringskoden, som skal indtastes i næste skærbillede.



Den tilsendte aktiveringskode indsættes i dialogboksen og man trykker Næste. Aktiveringskode er fremsendt til den angivne mailadresse ingenfor kort tid (i enkelte tilfælde nogle få minutter), kommer mailen ikke anbefales det at tjekke sin spam folder inden supporten kontaktes.

Herefter kan Skat Nova anvendes.

4 Server-installation af Skat Nova

Vær opmærksom på at programmet kan installeres 'silent' – se mere herom i afsnit 4.2 Silent installation.

4.1 Installation

Herunder gennemgås et eksempel på hvordan man kan installere Skat Nova på en server. Det er vigtigt at beslutte hvordan hhv. programmer og data ønskes placeret inden man går i gang. Vi har i det efterfølgende valgt nedenstående placeringer:



Licensmanager og programmer **skal** placeres sammen – på samme server

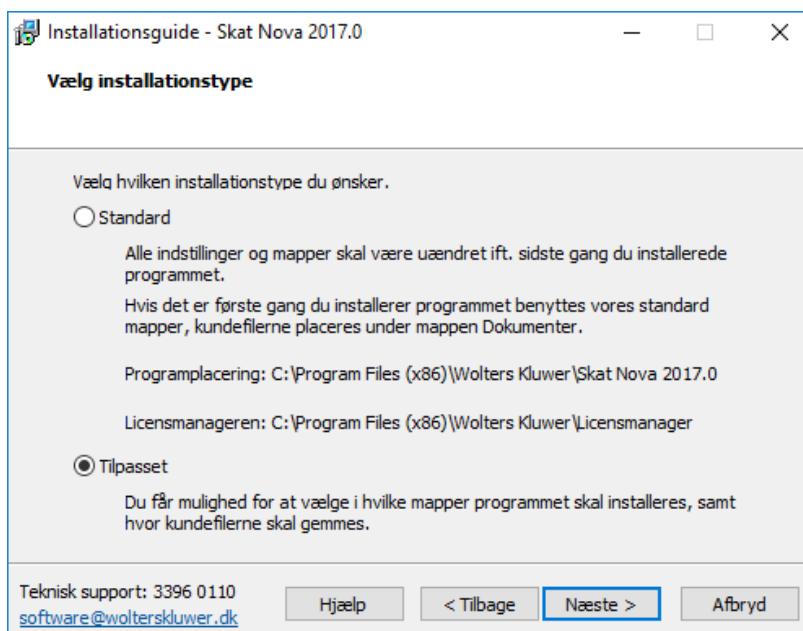
Kundedata kan frit placeres andre steder, såvel lokalt på den enkelte brugers PC som på en server

Data vedrørende 2016 og 2017 ønskes placeret på	S:\Kundedata
Licensmanager installeres på	S:\Wolters Kluwer\Licensmanager
Skat Nova 2016 installeres på	S:\Wolters Kluwer\Skat Nova 2016
Skat Nova 2017 installeres på	S:\Wolters Kluwer\Skat Nova 2017
Årsafslutning installeres på	S:\Wolters Kluwer\Årsafslutning

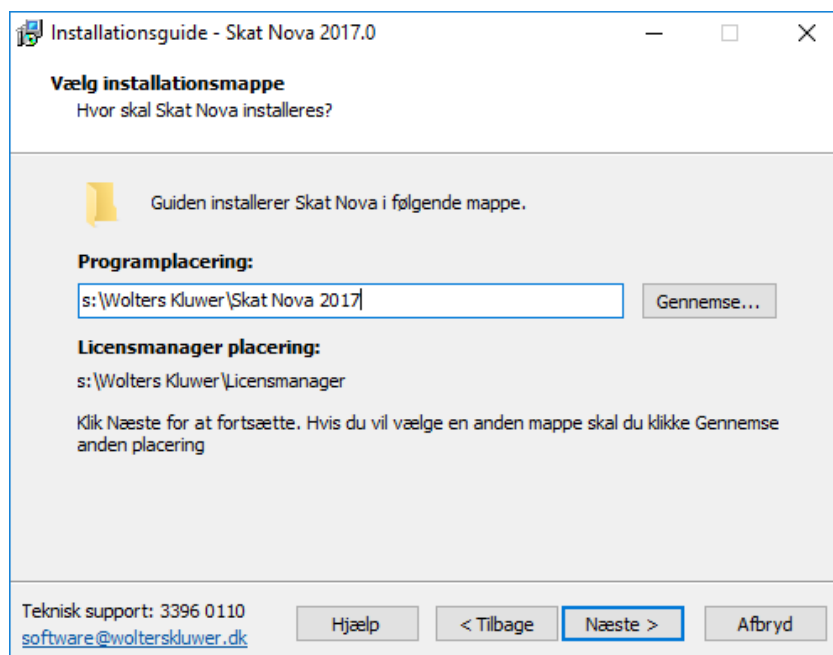
Start installationen af Skat Nova.



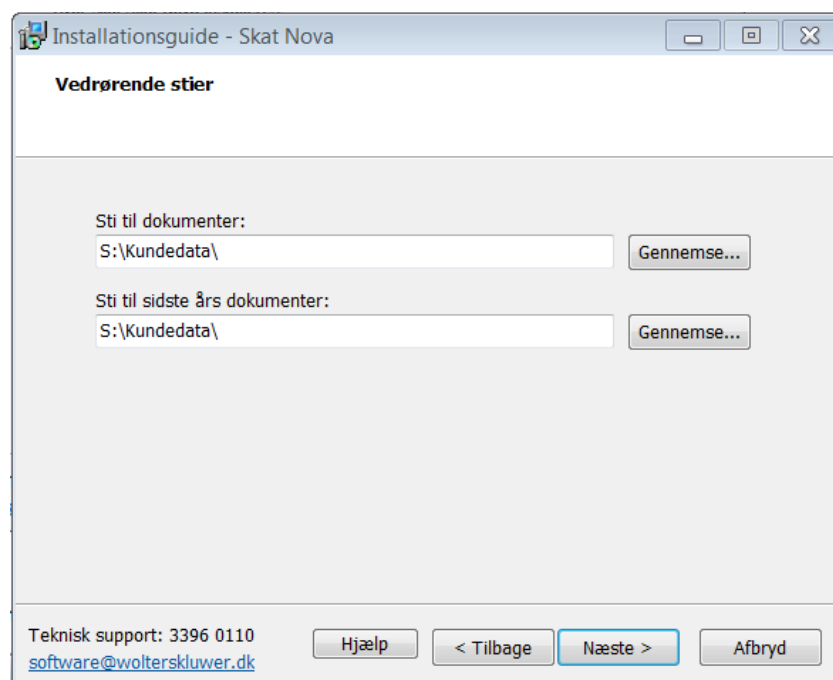
Vælg som anført og tryk Næste.



Vælg tilpasset installation og tryk Næste.

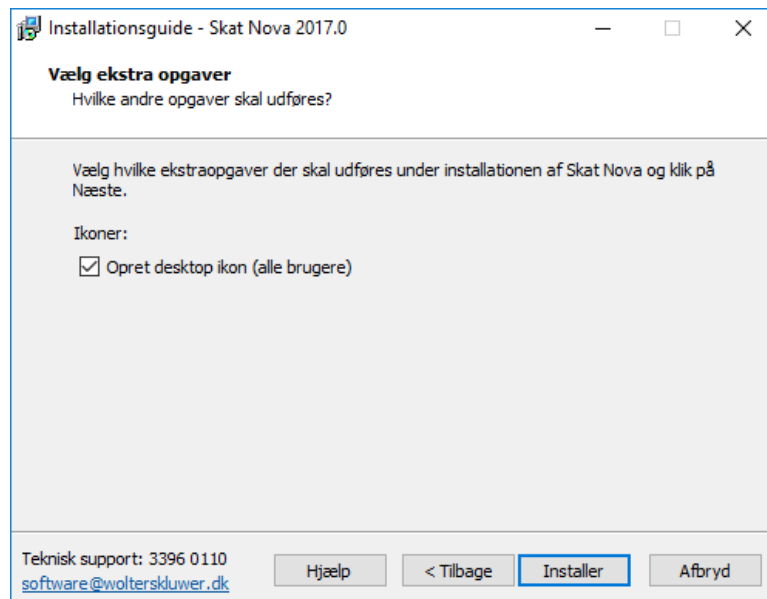


Indtast stien og tryk Næste.
Vælg placering af kundedatafiler:



Og tryk Næste

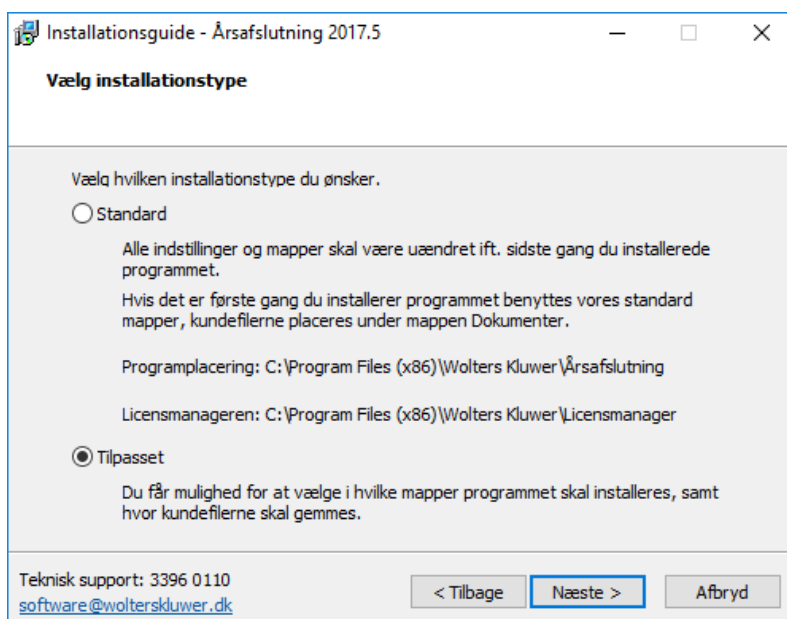
Vælg ekstraopgaver



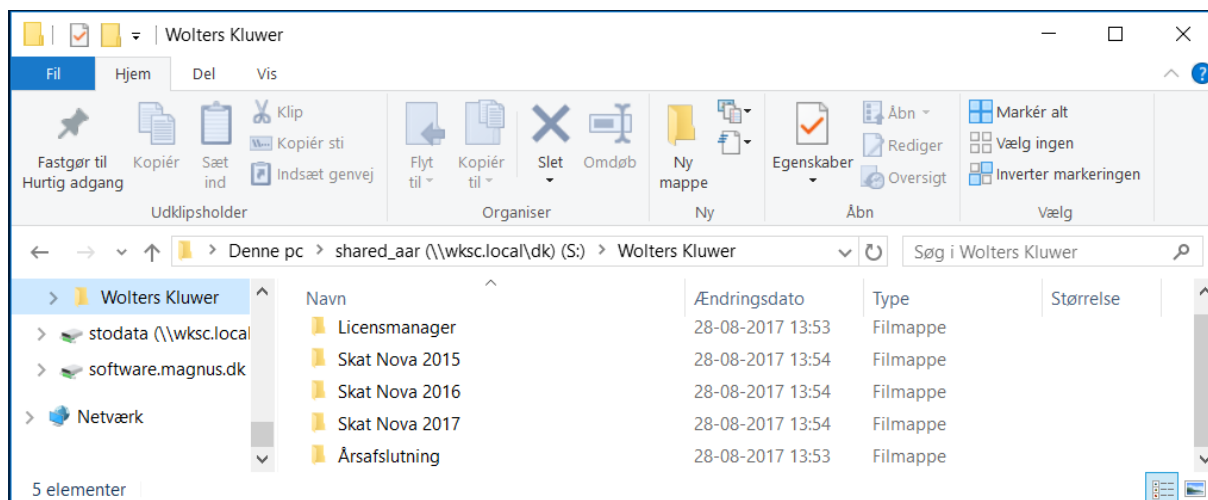
Klik installér, hvorefter installationen foretages

Hvis man desuden ønsker installation eller opdatering af Skat Nova 2016 kan proceduren gentages for dette programmer. Det er på helt samme måde.

Hvis man har licens til Skat Professionel Nova, skal man, af hensyn til rapportgenerering af personlige regnskaber også installere programmet Årsafslutning. Det foregår på samme måde som Skat Nova. Programmet kan findes og downloades fra vores hjemmeside <http://www.wolterskluwer.dk>



Herefter kan vi konstatere at vi har fået programmerne installeret som ønsket:



Bemærk i øvrigt at du sagtens kan ændre stier til data efter installationen er gennemført. Se mere herom i afsnit 4.3 Placering af kundedata.

Hver enkelt bruger af programmet skal aktivere programmet første gang det startes. Det skal ske som beskrevet i afsnit 3 Aktivering af licens.

4.2 Silent installation

Programmet kan også installeres silent, ved kald fra kommandolinje, **dette kan være en stor hjælp for bl.a. systemadministratorere på størrere systemer**

Det kan ske på en af to følgende måder.

Enten placeres alle parametre på kommandolinjen, sådan:

```
call Setup /DIR="c:\TestSkatInstall\Application\Skat Nova 2017"  
/LM="c:\TestSkatInstall\Application\Licensmanager" /DOC="c:\TestSkatInstall\Data\Skat Nova 2017"  
/DOCPYEAR="c:\TestSkatInstall\Data\Skat Nova 2016" /VERYSILENT
```

eller nogle af parametrene placeres i en ini-fil, sådan:

```
call Setup /DIR="c:\TestSkatInstall\Application\Skat Nova 2017"  
/SILENTSETUP="c:\TestSkatInstall\setupstest.ini" /VERYSILENT
```

, hvor setupstest.ini er en ini-fil, der indeholder:

```
[Silentsetup]  
LM="c:\TestSkatInstall\Application\Licensmanager"  
DOC=%userprofile%\Data\Skat Nova 2017  
DOCPYEAR=%userprofile%\Data\Skat Nova 2016
```

Bemærk:

Setup erstattes af navnet på installationsprogrammet for det pågældende indkomstår – fx SkatNova170.exe.

Der kan benyttes environmentvariable som %userprofile%, når der benyttes ini-fil

DIR: Sti til programmet (må ikke placeres i ini-filen, men skal angives på kommandolinjen)

LM: Sti til Licensemanager

DOC: Sti til dette års data

DOCPYEAR: Sti til sidste års data

4.3 Placering af kundedata

Sti til kundedata kan angives på 2 forskellige måder:

- fælles for alle brugere, eller
- individuelt for hver enkelt bruger

Hvis stierne til data skal være **fælles for alle brugere**, skal stierne angives i filen SkMaster.ini, som placeres sammen med det installerede program – eksempelvis på denne måde:

```
[Paths]
Save=%userprofile%\Data\Skat Nova 2017
LastYearOpen=%userprofile%\Data\Skat Nova 2016
```

Det er systemadministratorens opgave at redigere disse. Når Stierne til data angives som parametre til en silent installation, skrives disse informationer automatisk ned i filen SkMaster.ini.

Stihenvisninger i SkMaster.ini

Når Stierne til data angives som parametre til en silent installation, skrives disse informationer ned i filen SkMaster.ini, som placeres sammen med det installerede program – på denne måde:

```
[Paths]
Save=%userprofile%\Data\Skat Nova 2017
LastYearOpen=%userprofile%\Data\Skat Nova 2016
```

Vær opmærksom på betydningen af følgende indstilling i filen SkMaster.ini:

```
[Policies]
AdminControlsSavePath=1
```

Denne indstilling styrer om bruger kan rette i **datastierne inde fra programmet** – og er også styrende for om stier læses i brugers registry eller i SkMaster.ini:

0: Læses fra brugers registry – og kan rettes af bruger

1: Læses fra SkMaster.ini (Paths - se nedenfor) – og kan ikke rettes af bruger

Bemærk i øvrigt at disse stiangivelser kun påvirker hvor programmet foreslår kundedata gemt. Ved valg af 'Gem kunde som...' vil bruger frit kunne placere filer andre steder.

4.4 Fil-associationer

Når programmet installeres med installationsprogrammet på en PC, så oprettes der fil-associationer på den pågældende PC.

På server-installationer sker dette dermed kun på den PC hvorfra programmet er installeret. Det vil være hensigtsmæssigt at få filassociationer oprettet hos alle brugere. Dermed kan programmet startes ved dobbeltklik på en kundefil, og kundefilerne vil blive vist med program-ikon i fx windows stiftinder.

På den enkelte PC kan disse fil-associationer oprettes ved at eksekvere en reg-fil med dette indhold, hvor stien til programmets placering dog tilrettes den aktuelle installation:

```
Windows Registry Editor Version 5.00

[HKEY_LOCAL_MACHINE\SOFTWARE\Classes\.t17]
@="SkatNova17.Selvangivelse"

[HKEY_LOCAL_MACHINE\SOFTWARE\Classes\SkatNova17.Selvangivelse]
@="Skat Nova 2017 Selvangivelse"

[HKEY_LOCAL_MACHINE\SOFTWARE\Classes\SkatNova17.Selvangivelse\DefaultIcon]
@="C:\\Program Files (x86)\\Wolters Kluwer\\Skat Nova 2017\\SkatNova17.exe,0"

[HKEY_LOCAL_MACHINE\SOFTWARE\Classes\SkatNova17.Selvangivelse\Shell]

[HKEY_LOCAL_MACHINE\SOFTWARE\Classes\SkatNova17.Selvangivelse\Shell\Open]

[HKEY_LOCAL_MACHINE\SOFTWARE\Classes\SkatNova17.Selvangivelse\Shell\Open\Command]
@="\"C:\\Program Files (x86)\\Wolters Kluwer\\Skat Nova 2017\\SkatNova17.exe\" \"%1\""
```

```
[HKEY_LOCAL_MACHINE\SOFTWARE\Classes\.p18]
@="SkatNova17.Forskudsopgørelse"

[HKEY_LOCAL_MACHINE\SOFTWARE\Classes\SkatNova17.Forskudsopgørelse]
@="Skat Nova 2018 Forskudsopgørelse"

[HKEY_LOCAL_MACHINE\SOFTWARE\Classes\SkatNova17.Forskudsopgørelse\DefaultIcon]
@="C:\\Program Files (x86)\\Wolters Kluwer\\Skat Nova 2017\\SkatNova17.exe,0"

[HKEY_LOCAL_MACHINE\SOFTWARE\Classes\SkatNova17.Forskudsopgørelse\Shell]

[HKEY_LOCAL_MACHINE\SOFTWARE\Classes\SkatNova17.Forskudsopgørelse\Shell\Open]

[HKEY_LOCAL_MACHINE\SOFTWARE\Classes\SkatNova17.Forskudsopgørelse\Shell\Open\Command]
@="\"C:\\Program Files (x86)\\Wolters Kluwer\\Skat Nova 2017\\SkatNova17.exe\" \"%1\""
```

Bemærk at da disse nøgler oprettes i HKEY_LOCAL_MACHINE, så skal den bruger, der afvikler det, være administrator på pc'en mens det gøres.

5 Eksterne komponenter

Såvel Skat Nova som Årsafslutning kræver .NET Framework 4.0.

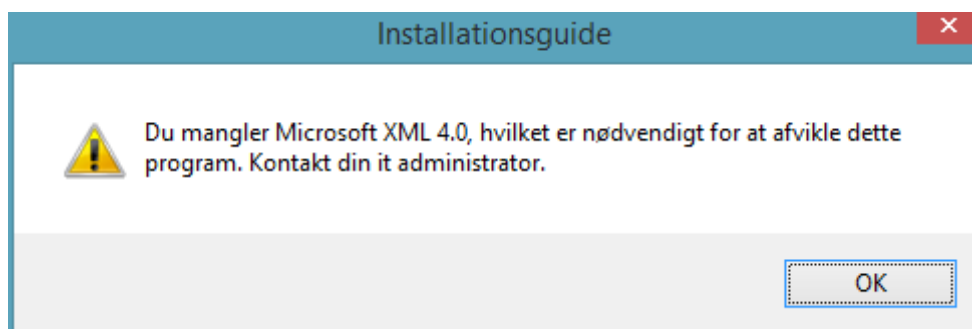
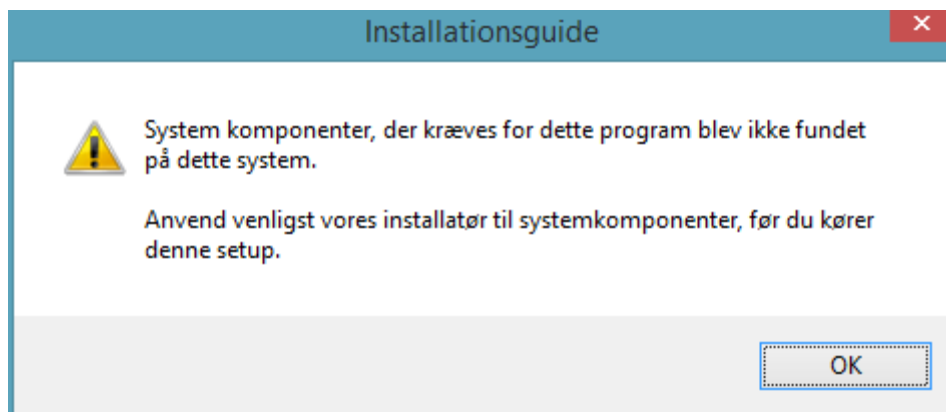
Årsafslutning kræver desuden MSXML4

Herunder kan du søge hjælp til hvordan dette klares.

Virker de anviste links ikke anbefaler vi at bruge google.dk til at finde den korrekte placering.

5.1 Forskellige kendte fejlbeskeder

Prøver man at afvikle programmerne uden at man har .Net 4 Framework og/eller MSXML 4 kan man opleve fejl som nedenfor viste eller lignende.



5.2 Installation af Microsoft .NET Framework 4

[Microsoft .NET Framework 4 \(webinstallationsprogram\)](#) ← klik der

Vælg download



Vælg sprog:

Vær opmærksom på popup-blocker – tillad for denne ene gang. (Kun hvis dette forekommer).

Følg venligst programmets installation.

OBS! VIGTIGT – se nedenstående oplysninger.

Microsoft .NET Framework 4 (webinstallationsprogram)

Hvis din [download](#)  ikke starter om 30 sekunder, [Klik her](#)

Installationsvejledning

1. **Vigtigt!** Sørg for, at computeren har den seneste servicepakke og de seneste vigtige opdateringer til Windows. Du kan finde sikkerhedsopdateringer på [Windows Update](#). Hvis du installerer på XP 64-bit eller Windows 2003, skal du muligvis installere Windows Imaging Component. Du kan finde Windows Imaging Component 32-bit [her](#). Du kan finde Windows Imaging Component 64-bit [her](#).
2. Find knappen Hent på denne side, og klik på den for at starte hentningen.
3. Hvis du vil starte installationen med det samme, skal du klikke på **Kør**.
4. Hvis du vil gemme hentningen på computeren, så du kan installere den senere, skal du klikke på **Gem**.
5. Hvis du vil annullere installationen, skal du klikke på **Annuller**.

Webudviklere og administratorer

Hvis du vil installere .NET Framework på en webserver eller installere et helt webudviklingsmiljø, skal du bruge [Microsoft Web Platform Installer](#).

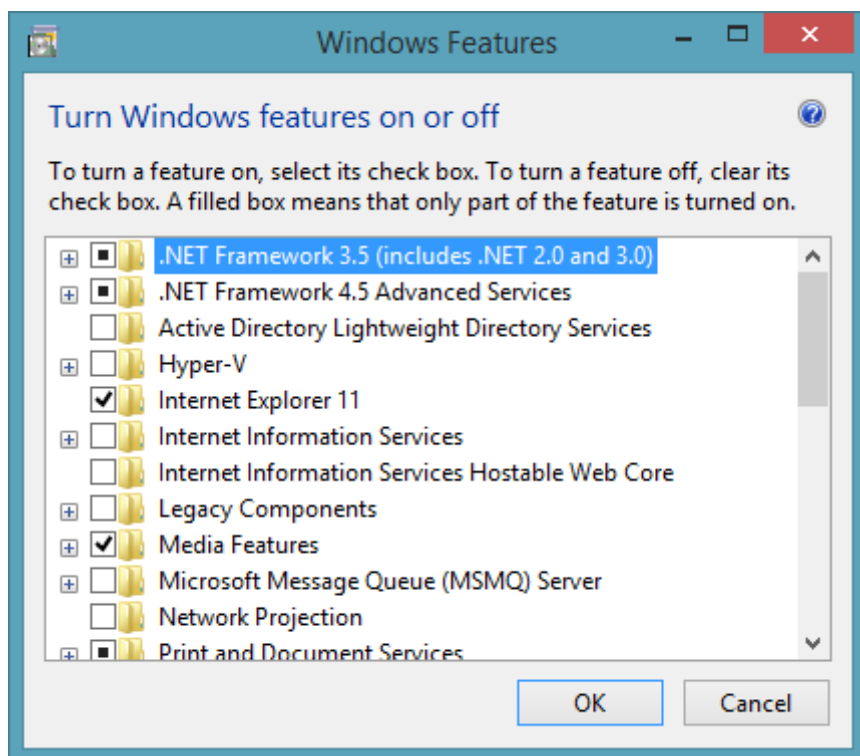
Hvis installationsguiden spørger om placering af programmerne, vælges der hvor andre programmer er installeret. Fx under C:\Program Files (x86) eller på det drev som vælges.

5.3 Windows 8 og Microsoft .NET Framework 4

Mange nyere pc'er har i forvejen Windows 8 med Microsoft .NET Framework 4.5 installeret, her vil man ikke kunne installere Microsoft .NET Framework 4.

I stedet skal man gå til Kontrolpanelet og tilføj/fjern programmer, hvor også Windows komponenter kan tilføjes.

Øverste punkt i nedenstående skal være tilvalgt.



5.4 Installation af MSXML 4.0

Her er en kort vejledning til installation af XML 4.0.

Vær venligst opmærksom på at variationer kan forekomme.

[Microsoft MSXML 4.0 Service Pack 2 \(Microsoft XML Core Services\)](#) ← klik der

Klik på Download

Select Language:

Afkryds som vist i nedenstående.

Choose the download you want

<input type="checkbox"/> File Name	Size
<input checked="" type="checkbox"/> msxml.msi	5.0 MB
<input type="checkbox"/> msxml4msms.exe	768 KB
<input type="checkbox"/> MSXML4SP_RelNote.htm	23 KB
<input type="checkbox"/> msxmlcab.exe	723 KB
<input type="checkbox"/> msxmlsdk.exe	3.3 MB